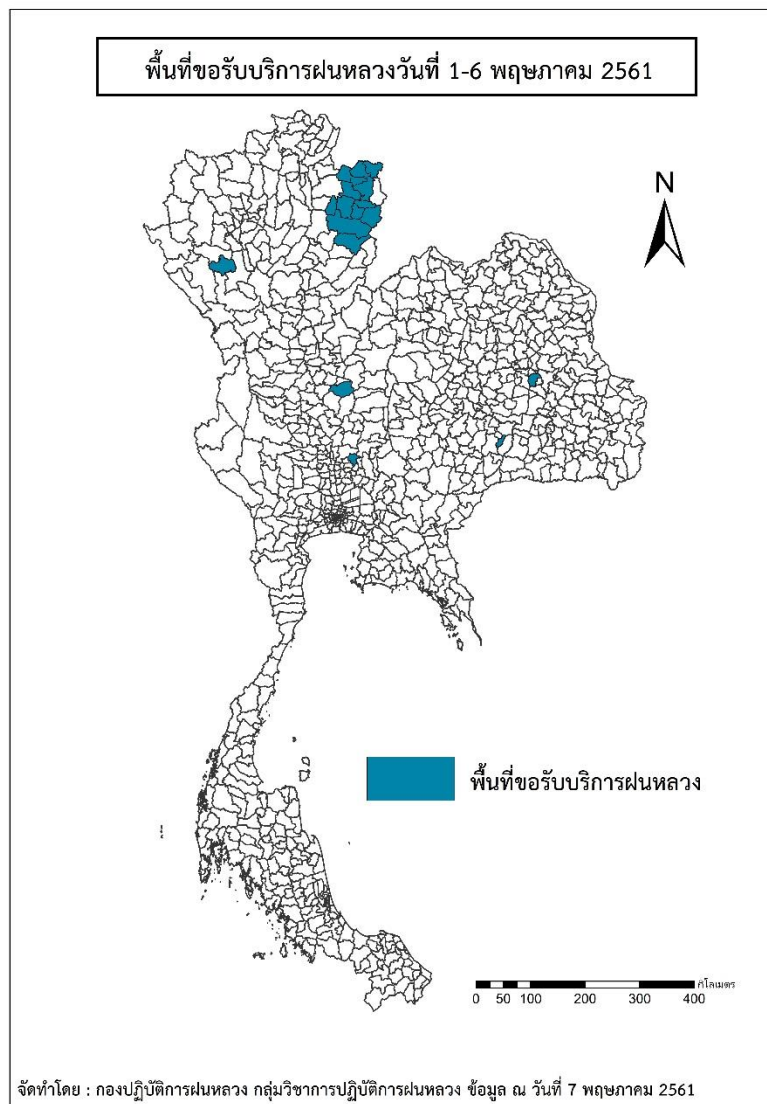




รายงานสถานการณ์ภัยแล้งและภัยพิบัติ ฉบับที่ 66
ประจำวันที 7 พฤษภาคม 2561
และผลการปฏิบัติการฝนหลวงประจำวันที 6 พฤษภาคม 2561
กลุ่มวิชาการปฏิบัติการฝนหลวง กองปฏิบัติการฝนหลวงกรมฝนหลวงและการบินเกษตร
royalrainmaking_academic@hotmail.com

๑ พื้นที่ขอรับบริการฝนหลวง (ระหว่างวันที่ 1- 6 พฤษภาคม 2561)

ภาค	รายชื่อจังหวัด (อำเภอ) ทีมีผู้ขอรับบริการ	จำนวนผู้ขอรับบริการ (ราย)
เหนือ	เชียงใหม่(ดอยเต่า), น่าน(ทุ่งช้าง ท่าวังผา นาน้อย บ้านหลวง ปัว ภูเพียง สองแคว สันติสุข เฉลิมพระเกียรติ เชียงกลาง เมืองน่าน เวียงสา แม่จริม)	2
กลาง	นครสวรรค์(หนองบัว), สระบุรี(พระพุทธบาท)	3
ตะวันออกเฉียงเหนือ	บุรีรัมย์(ห้วยราช), ร้อยเอ็ด(ธวัชบุรี)	3
ตะวันออก	ไม่มีการขอรับบริการ	0
ใต้	ไม่มีการขอรับบริการ	0
รวม	6 จังหวัด (18 อำเภอ)	8



๑ สถานการณ์ภาวะหมอกควันในเขตกรุงเทพมหานคร

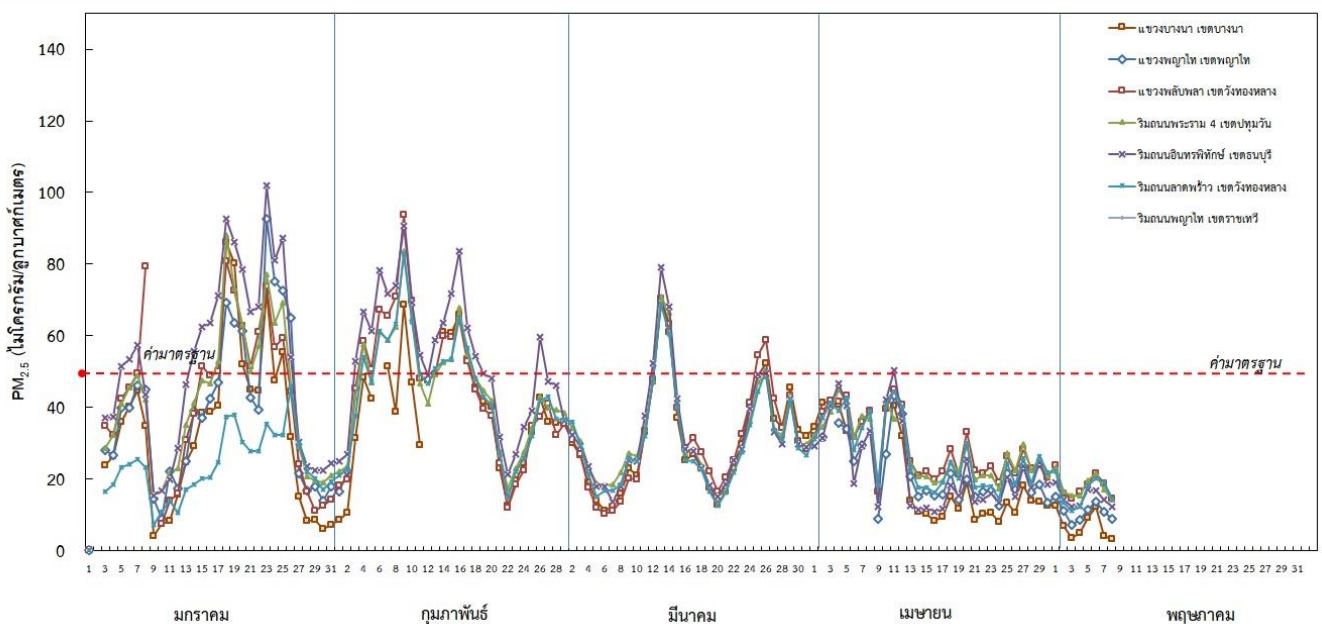
ตารางค่า PM_{2.5} ในเขตกรุงเทพมหานคร (เวลา 08.00 น.) 5 วันที่ผ่านมา มีค่าดังนี้

จังหวัด	ชื่อสถานี	ค่า PM _{2.5} ¹					คุณภาพอากาศ
		3 พ.ค.	4 พ.ค.	5 พ.ค.	6 พ.ค.	7 พ.ค.	
กรุงเทพฯ	แขวงบางนา เขตบางนา (05t)	5	9	12	4	3	ไม่เกินค่ามาตรฐาน
	แขวงพญาไท เขตพญาไท (59t)	9	11	14	11	9	ไม่เกินค่ามาตรฐาน
	แขวงพลับพลา เขตวังทองหลาง (61t)	17	19	22	19	15	ไม่เกินค่ามาตรฐาน
	ริมถนนพระราม 4 เขตปทุมวัน (50t)	15	19	22	17	14	ไม่เกินค่ามาตรฐาน
	ริมถนนอินทรพิทักษ์ เขตธนบุรี (52t)	13	17	17	14	12	ไม่เกินค่ามาตรฐาน
	ริมถนนลาดพร้าว เขตวังทองหลาง (53t)	12	18	20	19	15	ไม่เกินค่ามาตรฐาน

ที่มา: กรมควบคุมมลพิษ

๑ กราฟแสดงแนวโน้มค่า PM_{2.5} ในเขตกรุงเทพมหานคร ตั้งแต่วันที่ 1 มกราคม – 7 พฤษภาคม 2561

กราฟแสดงค่าเฉลี่ย 24 ชั่วโมงของ PM_{2.5} ในเขตกรุงเทพมหานคร ณ เวลา 08.00 น. ตั้งแต่วันที่ 1 มกราคม 2561 - ปัจจุบัน



¹PM_{2.5} คือ ปริมาณฝุ่นละอองขนาดไม่เกิน 2.5 ไมครอน มาตรฐานค่าเฉลี่ย 24 ชั่วโมง ต้องไม่เกิน 50 ไมโครกรัมต่อลูกบาศก์เมตร

จังหวัด	จุดความร้อน* (จุด)	ชื่อสถานี	ค่า PM ₁₀ ^{2**}					คุณภาพอากาศ
	5 พ.ค.		3 พ.ค.	4 พ.ค.	5 พ.ค.	6 พ.ค.	7 พ.ค.	
จ.เชียงราย	0	ต.เวียง อ.เมือง	15	16	21	n/a	42	ไม่เกินค่ามาตรฐาน
		ต.เวียงพางคำ อ.แม่สาย	26	19	22	24	37	ไม่เกินค่ามาตรฐาน
จ.เชียงใหม่	0	ต.ช่างเผือก อ.เมือง	25	30	n/a	34	61	ไม่เกินค่ามาตรฐาน
		ต.ศรีภูมิ อ.เมือง	18	22	n/a	28	42	ไม่เกินค่ามาตรฐาน
		ต.สุเทพ อ.เมือง* (Mobile)	24	29	n/a	40	62	ไม่เกินค่ามาตรฐาน
		ต.ช่างเคิ่ง อ.แม่แจ่ม (Mobile)	13	17	21	21	51	ไม่เกินค่ามาตรฐาน
จ.ลำปาง	0	ต.พระบาท อ.เมือง	11	18	n/a	18	32	ไม่เกินค่ามาตรฐาน
		ต.สบป่าด อ.แม่เมาะ	16	24	n/a	38	44	ไม่เกินค่ามาตรฐาน
		ต.บ้านดง อ.แม่เมาะ	16	25	n/a	23	35	ไม่เกินค่ามาตรฐาน
		ต.แม่เมาะ อ.แม่เมาะ	19	27	26	24	35	ไม่เกินค่ามาตรฐาน
จ.ลำพูน	0	ต.ในเมือง อ.เมือง	9	14	17	15	36	ไม่เกินค่ามาตรฐาน
จ.แม่ฮ่องสอน	2	ต.จองคำ อ.เมือง	19	27	n/a	28	43	ไม่เกินค่ามาตรฐาน
จ.น่าน	0	ต.ในเวียง อ.เมือง	16	20	23	22	34	ไม่เกินค่ามาตรฐาน
		ต.ห้วยโก๋น อ.เฉลิมพระเกียรติ	18	24	n/a	27	35	ไม่เกินค่ามาตรฐาน
จ.แพร่	0	ต.นาจักร อ.เมือง	20	29	29	28	33	ไม่เกินค่ามาตรฐาน
จ.พะเยา	0	ต.เวียง อ.เมือง	16	20	20	n/a	44	ไม่เกินค่ามาตรฐาน
จ.ตาก	0	ต.แม่ปะ อ.แม่สอด	30	28	n/a	30	33	ไม่เกินค่ามาตรฐาน

สถานการณ์ภาวะหมอกควันในพื้นที่ภาคเหนือ

ตารางค่า PM₁₀ ในพื้นที่ภาคเหนือ (เวลา 09.00 น.) 5 วันที่ผ่านมามีค่าดังนี้

ที่มา: * : สำนักงานพัฒนาเทคโนโลยีอวกาศและภูมิสารสนเทศ (องค์การมหาชน) โดยใช้ข้อมูลดาวเทียมระบบ MODIS รายละเอียด 1,000 เมตร

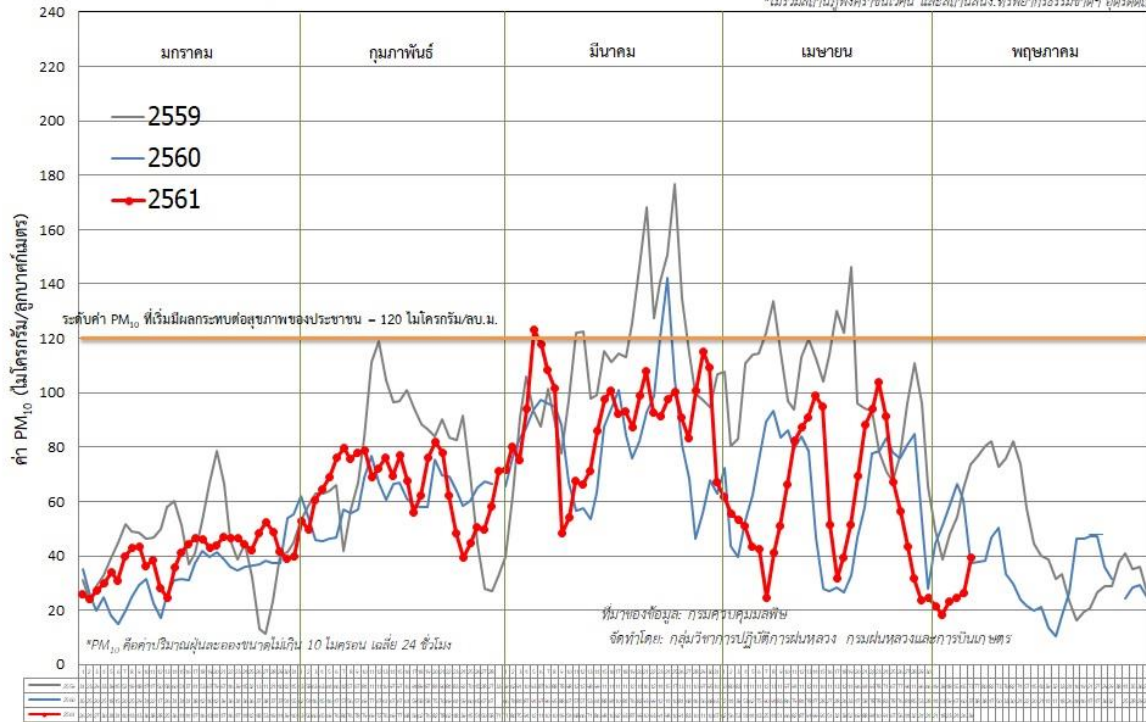
** : กรมควบคุมมลพิษ

กราฟแสดงแนวโน้มค่า PM₁₀ ในภาคเหนือ ตั้งแต่วันที่ 1 มกราคม - 7 พฤษภาคม 2561

²PM₁₀ คือ ปริมาณฝุ่นละอองขนาดไม่เกิน 10 ไมครอน มาตรฐานค่าเฉลี่ย 24 ชั่วโมง ต้องไม่เกิน 120 ไมโครกรัมต่อลูกบาศก์เมตร

ค่า PM₁₀ เฉลี่ย 17* สถานี ในภาคเหนือ ช่วง มกราคม - พฤษภาคม ปี 2561 เทียบกับ ปี 2559, 2560

*ไม่รวมสถานีอุทกวิทยาเวศน์ และสถานีสงขล. วิทยาลัยการรวมชาติฯ อุตรดิตถ์



๑ สถานการณ์ปริมาณน้ำเก็บกักในอ่างเก็บน้ำที่สำคัญ

	ความจุของอ่างที่ รนก. ³ (ล้าน ลบ.ม.)	ปริมาตรน้ำในอ่างฯ (%)				ปริมาตรน้ำไหลลงอ่างฯ (ล้าน ลบ.ม.)	ปริมาตรน้ำไหลลงอ่างสะสม ⁴ (ล้าน ลบ.ม.)	ระดับน้ำ
		3 พ.ค.	4 พ.ค.	5 พ.ค.	6 พ.ค.	6 พ.ค.		
ภาคเหนือ						17.02	1218.82	
- ภูมิพล(ตาก)	13,462	57	57	57	57	3.85	276.11	-
- สิริกิติ์(อุตรดิตถ์)	9,510	57	57	57	57	7.47	651.27	-
- แม่จัน(เชียงใหม่)	265	59	59	59	59	0.75	10.36	-
- แม่กวงฯ(เชียงใหม่)	263	24	24	24	24	0.24	31.42	ต่ำกว่า 30%
- กิวลม(ลำปาง)	106	65	64	60	54	1.68	158.20	-
- กิวคอง(ลำปาง)	170	52	52	53	53	0.40	17.89	-
- แควน้อยฯ(พิษณุโลก)	939	36	36	36	36	2.63	73.57	ต่ำกว่า 40%
- แม่มอก(ลำปาง)	110	35	35	36	36	0.25	69.23	ต่ำกว่า 40%
ภาคตะวันออกเฉียงเหนือ						12.33	536.31	
- ห้วยหลวง(อุดรธานี)	135	44	44	44	44	0.21	4.63	ต่ำกว่า 50%
- น้ำอูน(สกลนคร)	520	55	55	55	55	0.25	16.22	-
- น้ำพุง(สกลนคร)	166	40	40	40	39	0.00	16.98	ต่ำกว่า 40%
- จุฬารักษ์(ชัยภูมิ)	164	61	61	62	62	1.27	22.96	-
- อุบลรัตน์(ขอนแก่น)	2,431	41	41	41	41	4.19	167.65	ต่ำกว่า 50%
- ลำปาว(กาฬสินธุ์)	1,980	46	46	46	46	4.02	112.65	ต่ำกว่า 50%
- ลำตะคอง(นครราชสีมา)	314	52	52	52	52	0.41	26.03	-
- ลำพระเพลิง(นครราชสีมา)	110	65	65	66	66	0.49	18.61	-
- มูลบน(นครราชสีมา)	141	54	54	54	54	0.06	17.95	-
- ลำแะ(นครราชสีมา)	275	42	42	42	42	0.30	10.75	ต่ำกว่า 50%
- ลำนางรอง(บุรีรัมย์)	121	52	52	53	53	0.04	3.71	-
- สิรินคร(อุบลราชธานี)	1,966	54	54	54	54	0.92	118.17	-
- ลำปลายมาศ(นครราชสีมา)	98	64	64	64	64	0.17	-	-
ภาคกลาง						23.15	836.94	
- ป่าสักฯ(ลพบุรี)	960	30	30	30	30	8.00	110.98	ต่ำกว่า 40%

³รนก. = ระดับน้ำเก็บกัก,ที่มา: กรมชลประทาน

⁴ปริมาตรน้ำไหลลงอ่างสะสมตั้งแต่วันที่ 1 มกราคม 2561 ถึงปัจจุบัน

	ความจุของ อ่างที่ รนก. ³ (ล้าน ลบ.ม.)	ปริมาณน้ำในอ่างฯ (%)				ปริมาณน้ำ ไหลลงอ่างฯ (ล้าน ลบ.ม.)	ปริมาณน้ำไหล ลงอ่างสะสม ⁴ (ล้าน ลบ.ม.)	ระดับน้ำ
		3 พ.ค.	4 พ.ค.	5 พ.ค.	6 พ.ค.	6 พ.ค.		
- ทับเสลา(อุทัยธานี)	160	56	56	57	57	0.69	5.27	-
- กระเสียว(สุพรรณบุรี)	240	92	93	93	94	3.09	63.95	-
- ศรีนครินทร์(กาญจนบุรี)	17,745	81	81	81	81	11.37	481.83	-
- วชิราลงกรณ์(กาญจนบุรี)	8,860	55	55	55	55	0.00	174.91	-
ภาคตะวันออกเฉียง						11.66	205.47	
- ชุนด่านฯ(นครนายก)	224	33	33	32	32	0.04	2.40	ต่ำกว่า 40%
- คลองสิียด(ฉะเชิงเทรา)	420	41	41	42	44	7.84	41.64	ต่ำกว่า 50%
- บางพระ(ชลบุรี)	117	61	61	61	61	0.06	17.83	-
- ทองปลาด(ระยอง)	164	88	89	89	89	1.97	78.65	-
- ประแสร์(ระยอง)	295	71	71	70	70	0.00	58.17	-
- นฤปดินทรจินดา(ปราจีนบุรี)	295	31	31	30	30	0.10	6.78	
- พระปรัง(สระแก้ว)	97	44	44	44	44	0.05	-	ต่ำกว่า 50%
- ดอกทราย(ระยอง)	71	80	80	80	80	1.14	-	-
- คลองพระพุทธ(จันทบุรี)	70	79	79	80	80	0.46	-	-
- คลองหลวง รัชชโลทร(ชลบุรี)	98	79	83	83	83	1.18	-	-
ภาคใต้						7.88	1093.10	
- แก่งกระเจาน(เพชรบุรี)	710	42	42	41	41	1.52	115.67	ต่ำกว่า 50%
- ปราณบุรี(ประจวบคีรีขันธ์)	347	62	62	62	63	2.14	60.69	-
- รัชชประภา(สุราษฎร์ธานี)	5,639	70	70	70	70	3.03	350.34	-
- บางยาง(ยะลา)	1,454	87	87	87	87	1.19	566.40	-

การพยากรณ์อากาศและสภาพอากาศประจำวัน

๑ ลักษณะอากาศทั่วไปและการพยากรณ์อากาศ ประจำวันที่ 7 พฤษภาคม 2561 (เวลา 06.00 น.)

ลักษณะอากาศทั่วไป

พยากรณ์อากาศ 24 ชั่วโมงข้างหน้า บริเวณประเทศไทยตอนบนมีฝนฟ้าคะนองลดลงในระยะนี้ ส่วนภาคใต้มีฝนเพิ่มขึ้น ขอให้ประชาชนบริเวณภาคใต้ระวังอันตรายจากฝนฟ้าคะนองไว้ด้วย

ลักษณะสำคัญทางอุตุนิยมวิทยา ลมใต้และลมตะวันออกเฉียงใต้ที่พัดปกคลุมภาคตะวันออกเฉียงเหนือ ภาคกลาง และภาคตะวันออกมีกำลังอ่อนลง ลักษณะเช่นนี้ทำให้ประเทศไทยตอนบนมีฝนลดลง ประกอบกับมีลมตะวันตกเฉียงใต้พัดปกคลุมทะเลอันดามันและภาคใต้ ทำให้บริเวณภาคใต้มีฝนฟ้าคะนองเพิ่มขึ้นได้ในระยะนี้

การพยากรณ์อากาศรายภาค

ภาคเหนือ	มีเมฆเป็นส่วนมาก กับมีฝนฟ้าคะนอง ร้อยละ 30 ของพื้นที่ ส่วนมากบริเวณจังหวัดพิษณุโลก พิจิตร กำแพงเพชร และตาก อุณหภูมิต่ำสุด 22-26 องศาเซลเซียส อุณหภูมิสูงสุด 33-37 องศาเซลเซียส ลมตะวันตกเฉียงใต้ ความเร็ว 10-25 กม./ชม.
ภาคกลาง	มีเมฆเป็นส่วนมาก กับมีฝนฟ้าคะนอง ร้อยละ 30 ของพื้นที่ ส่วนมากบริเวณจังหวัดสุพรรณบุรี กาญจนบุรี และราชบุรี อุณหภูมิต่ำสุด 24-27 องศาเซลเซียส อุณหภูมิสูงสุด 34-36 องศาเซลเซียส ลมตะวันตกเฉียงใต้ ความเร็ว 10-25 กม./ชม.
ภาคตะวันออกเฉียงเหนือ	มีเมฆเป็นส่วนมาก กับมีฝนฟ้าคะนอง ร้อยละ 40 ของพื้นที่ ส่วนมากบริเวณจังหวัดชัยภูมิ ขอนแก่น กาฬสินธุ์ มหาสารคาม ร้อยเอ็ด นครราชสีมา บุรีรัมย์ และสุรินทร์ อุณหภูมิต่ำสุด 24-25 องศาเซลเซียส อุณหภูมิสูงสุด 32-34 องศาเซลเซียส ลมตะวันตกเฉียงใต้ ความเร็ว 10-25 กม./ชม.
ภาคตะวันออก	มีเมฆมาก กับมีฝนฟ้าคะนอง ร้อยละ 30 ของพื้นที่ ส่วนมากบริเวณจังหวัดฉะเชิงเทรา ชลบุรี ระยอง จันทบุรี และตราด อุณหภูมิต่ำสุด 24-26 องศาเซลเซียส อุณหภูมิสูงสุด 32-34 องศาเซลเซียส ลมตะวันตกเฉียงใต้ ความเร็ว 15-30 กม./ชม. ทะเลมีคลื่นสูงประมาณ 1 เมตร บริเวณที่มีฝนฟ้าคะนองคลื่นสูง 1-2 เมตร
ภาคใต้ฝั่งตะวันออก	มีเมฆเป็นส่วนมาก กับมีฝนฟ้าคะนอง ร้อยละ 60 ของพื้นที่ ส่วนมากบริเวณจังหวัดสุราษฎร์ธานี นครศรีธรรมราช พัทลุง สงขลา ปัตตานี ยะลา และนราธิวาส อุณหภูมิต่ำสุด 22-26 องศาเซลเซียส อุณหภูมิสูงสุด 32-34 องศาเซลเซียส ลมตะวันตกเฉียงใต้ ความเร็ว 15-30 กม./ชม. ทะเลมีคลื่นสูงประมาณ 1 เมตร บริเวณที่มีฝนฟ้าคะนองคลื่นสูง 1-2 เมตร
ภาคใต้ฝั่งตะวันตก	มีเมฆเป็นส่วนมาก กับมีฝนฟ้าคะนอง ร้อยละ 60 ของพื้นที่ ส่วนมากบริเวณจังหวัดระนอง พังงา ภูเก็ต กระบี่ ตรัง และสตูล อุณหภูมิต่ำสุด 21-25 องศาเซลเซียส อุณหภูมิสูงสุด 32-35 องศาเซลเซียส ลมตะวันตกเฉียงใต้ ความเร็ว 15-30 กม./ชม. ทะเลมีคลื่นสูงประมาณ 1 เมตร บริเวณที่มีฝนฟ้าคะนองคลื่นสูง 1-2 เมตร

กรุงเทพมหานคร และปริมณฑล	มีเมฆเป็นส่วนมาก กับมีฝนฟ้าคะนอง ร้อยละ 40 ของพื้นที่ อุณหภูมิต่ำสุด 25-28 องศาเซลเซียส อุณหภูมิสูงสุด 32-34 องศาเซลเซียส ลมตะวันตกเฉียงใต้ ความเร็ว 10-25 กม./ชม.
-------------------------------------	--

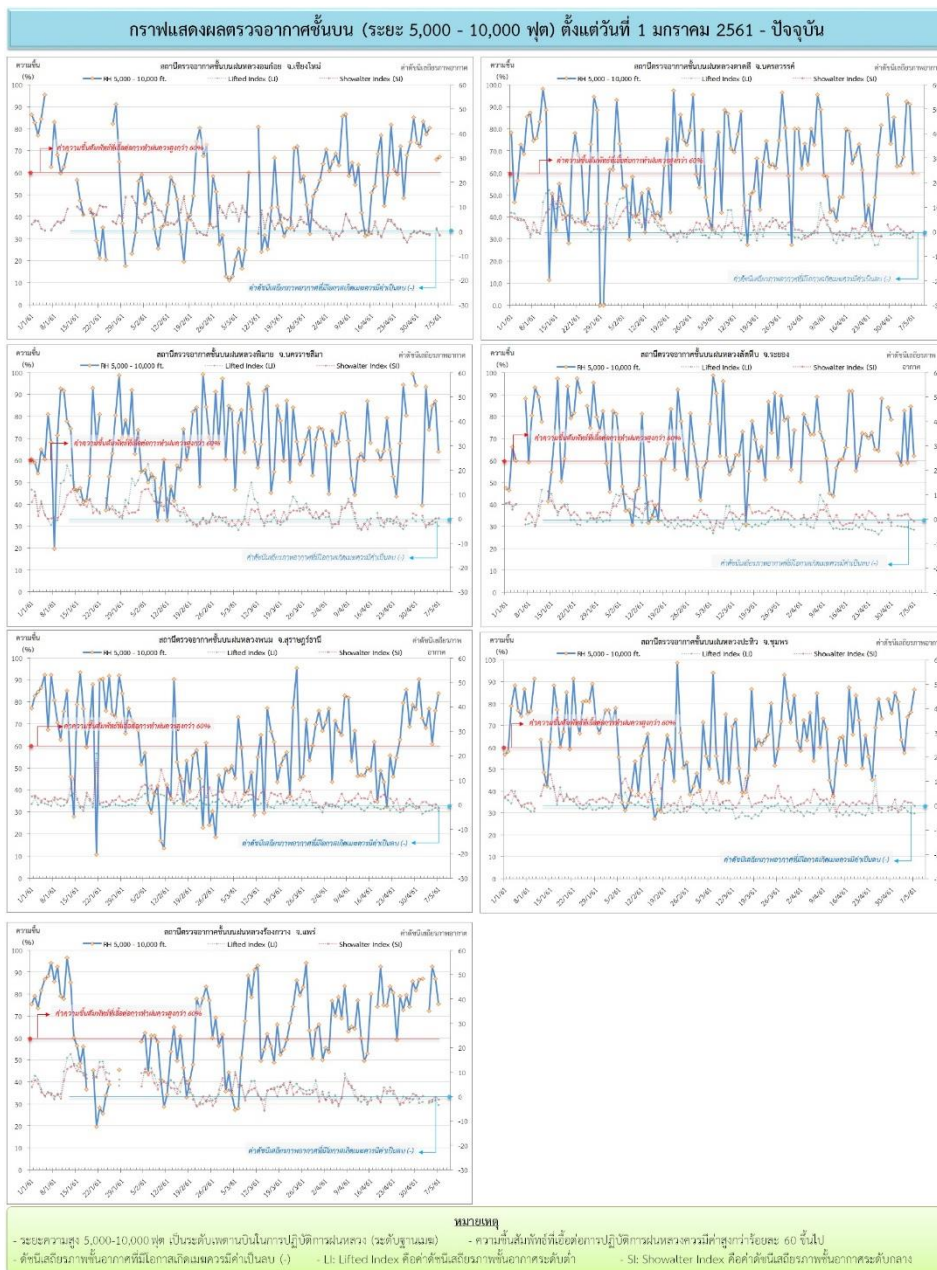
ที่มา: กรมอุตุนิยมวิทยา

๑ ข้อมูลความชื้นจากการตรวจอากาศชั้นบน (Sounding) ระยะความสูง 5,000 - 10,00 ฟุต

ภาค	สถานีตรวจอากาศ	ความชื้นสัมพัทธ์ (%)					เสถียรภาพอากาศ
		3 พ.ค.	4 พ.ค.	5 พ.ค.	6 พ.ค.	7 พ.ค.	
ภาคเหนือ	สถานีเรดาร์ฝนหลวงอมก๋อย	78	81	-	66	68	ไม่เสถียรภาพ
	สถานีตรวจอากาศเคลื่อนที่ร้องกวาง	-	73	93	87	76	ไม่เสถียรภาพ
ภาคกลาง	สถานีเรดาร์ฝนหลวงตาคี	64	68	93	91	61	เสถียรภาพ
ภาคตะวันออกเฉียงเหนือ	สถานีเรดาร์ฝนหลวงพิมาย	94	74	85	87	64	เสถียรภาพ
ภาคตะวันออก	สถานีเรดาร์ฝนหลวงสัตหีบ	59	83	59	85	63	ไม่เสถียรภาพ
ภาคใต้	สถานีเรดาร์ฝนหลวงพนม	69	77	61	76	84	ไม่เสถียรภาพ
	สถานีตรวจอากาศเคลื่อนที่ปะทิว	64	58	74	76	87	เสถียรภาพ

หมายเหตุ : สภาพอากาศมีเสถียรภาพ(Stable) หมายถึงสภาพอากาศที่มีโอกาสน้อยหรือไม่มีโอกาสในการเกิดเมฆในแนวตั้งเพื่อพัฒนาตัวกลายเป็นกลุ่มฝน
สภาพอากาศไม่มีเสถียรภาพ(Unstable) หมายถึงสภาพอากาศที่มีโอกาสเกิดเมฆในแนวตั้งและพัฒนาตัวเป็นกลุ่มฝนได้

๑ กราฟแสดงแนวโน้มความชื้นอากาศชั้นบนและดัชนีเสถียรภาพอากาศ (ระหว่างวันที่ 1 มกราคม - 7 พฤษภาคม 3104)



การปฏิบัติการฝนหลวงประจำวัน

๑ สรุปผลปฏิบัติการฝนหลวงประจำวันที่ 6 พฤษภาคม 2561

ภาค/หน่วยฯ	หน่วยปฏิบัติการ (หน่วย)	เครื่องบิน ผล./ทอ. (ลำ)	จำนวนเที่ยวบิน (เที่ยว)	จำนวนชั่วโมงบิน (ชั่วโมง)	ปริมาณการใช้สารฝนหลวง (ตัน/นัด)	จังหวัดที่มีการรายงานฝนตก (จำนวนจังหวัด/อ่างเก็บน้ำเป้าหมาย)
เหนือ	2	5/1	4	6:10	4.00	1/-
- เชียงใหม่	1	2/1	0	0:00	0.00	ไม่ปฏิบัติการฝนหลวง เนื่องจากเมฆในพื้นที่เป้าหมายก่อตัวเล็กน้อยและสลายตัวเร็ว
- พิษณุโลก	1	3/-	4	6:10	4.00	มีฝนตกเล็กน้อยถึงปานกลาง บริเวณพื้นที่ จ.กำแพงเพชร(โกสัมพีนคร พรานกระต่าย)
กลาง	2	6/-	3	5:15	2.10	1/1
- กาญจนบุรี	1	3/-	3	5:15	2.10	มีฝนตกเล็กน้อยถึงปานกลาง บริเวณ จ.กาญจนบุรี (ทองผาภูมิ สังขละบุรี) และพื้นที่ลุ่มรับน้ำเขื่อนวชิราลงกรณ์
- ลพบุรี	1	3/-	0	0:00	0.00	ไม่ปฏิบัติการฝนหลวง เนื่องจากกลุ่มเมฆในพื้นที่เป้าหมายพัฒนาตัวช้าและสลายตัวเร็ว
ตะวันออกเฉียงเหนือ	2	3/2	0	0:00	0.00	-/-
- อุดรธานี	1	1/2	0	0:00	0.00	ไม่ปฏิบัติการฝนหลวง เนื่องจากฝ้าระว้างและติดตามสถานการณ์น้ำในพื้นที่
- นครราชสีมา	1	2/-	0	0:00	0.00	ไม่ปฏิบัติการฝนหลวง เนื่องจาก ฝ้าระว้างและติดตามสถานการณ์น้ำในพื้นที่
ตะวันออก	1	3/-	0	0:00	0.00	1/1
- จันทบุรี	1	3/-	0	0:00	0.00	มีฝนตกเล็กน้อยถึงปานกลาง ในพื้นที่ ลุ่มรับน้ำอ่างเก็บน้ำคลองสียัด จ.ฉะเชิงเทรา
ใต้	2	3/1	1	2:05	2.00	1/-
- หัวหิน	1	3/-	0	0:00	0.00	ไม่ปฏิบัติการฝนหลวง เนื่องจากสนามบินติดภารกิจ VIP ในช่วงบ่าย
- สงขลา	1	-/1	1	2:05	2.00	มีฝนตกเล็กน้อย บริเวณพื้นที่ จ.นราธิวาส (สุไหงโก-ลก) และพื้นที่ป่าพรุโต๊ะแดง
รวม	9	20/4	8	13:30	8.10	4/2

๑ สรุปผลรวมปฏิบัติการตั้งแต่เริ่มตั้งหน่วยปฏิบัติการฝนหลวง (1 มีนาคม - 6 พฤษภาคม 2561)

ตั้งแต่เริ่มตั้งหน่วยปฏิบัติการฝนหลวง เมื่อวันที่ 1 มีนาคม - 6 พฤษภาคม 2561 มีการขึ้นปฏิบัติการฝนหลวง จำนวน 61 วัน มีวันฝนตกจากการปฏิบัติการฝนหลวงคิดเป็นร้อยละ 96.08 ขึ้นปฏิบัติการจำนวน 955 เที่ยวบิน (1,451:10 ชั่วโมงบิน) ปริมาณการใช้สารฝนหลวง 761.78 ตัน พลุซิลเวอร์ไอโอไดต์สำหรับภารกิจปฏิบัติการฝนหลวง จำนวน 1,608 นัด จังหวัดที่มีรายงานฝนตกรวม 49 จังหวัด

ภาค - ศูนย์/หน่วยปฏิบัติการ	ขึ้นบิน (วัน)	ฝนตก (วัน)	จำนวน เที่ยวบิน (เที่ยว)	จำนวน ชั่วโมงบิน (ชั่วโมง)	ปริมาณ สารฝนหลวง (ตัน/AgI, CaCl ₂ นัด (ทำฝน)/AgI นัด (ยับยั้งลูกเห็บ))	จังหวัดที่มีรายงานฝนตก (ทั้งการสังเกตด้วยสายตา/ การตรวจวัดด้วยเรดาร์ และ เครื่องวัดน้ำฝนอัตโนมัติ)	ปริมาตร น้ำไหลลง อ่างเก็บน้ำสะสม (ล้าน ลบ.ม.)
เหนือ	50	42	245	418:25	216.90/1608	27 จังหวัด	2.58
- เชียงใหม่ (เปิดหน่วยฯ 1 มี.ค. 61 เป็นต้นไป)	37	32	144	222:50	145.40/751	บริเวณที่มีฝนตก ได้แก่ เชียงราย เชียงใหม่ ตาก น่าน พะเยาแพร่ แม่ฮ่องสอน ลำปาง ลำพูน (9 จังหวัด)	แม่กวัง 2.58
- พิษณุโลก (เปิดหน่วยฯ 1 มี.ค. 61 เป็นต้นไป)	41	34	101	195:35	71.50/857	บริเวณที่มีฝนตก ได้แก่ กำแพงเพชร ตาก น่าน พิจิตร พิษณุโลก เพชรบูรณ์ แพร่ ลำปาง ลำพูน สุโขทัย อุตรดิตถ์ นครสวรรค์ เลย กาฬสินธุ์ ขอนแก่น ชัยภูมิ นครพนม มหาสารคาม มุกดาหาร ร้อยเอ็ด สกลนคร หนองบัวลำภู อุดรธานี (23 จังหวัด)	
กลาง	33	33	195	290:25	141.90	10 จังหวัด	82.08
- นครสวรรค์ (เปิดหน่วยฯ 1-31 มี.ค. 61)	5	5	15	26:15	12.00	บริเวณที่มีฝนตก ได้แก่ ลพบุรี อุทัยธานี (2 จังหวัด)	ศรีนครินทร์ 62.17 วชิราลงกรณ์ 19.91
- กาญจนบุรี (เปิดหน่วยฯ 6 มี.ค. 61 เป็นต้นไป)	29	29	125	183:15	87.50	บริเวณที่มีฝนตก ได้แก่ กาญจนบุรี กรุงเทพฯ นครปฐม สมุทรสาคร (4 จังหวัด)	
- ลพบุรี (เปิดหน่วยฯ 1 เม.ย. 61 เป็นต้นไป)	13	13	55	80:55	42.40	บริเวณที่มีฝนตก ได้แก่ นครสวรรค์ ลพบุรี สระบุรี เพชรบูรณ์ นครราชสีมา (5 จังหวัด)	
ตะวันออกเฉียงเหนือ	40	37	131	214:55	126.28	9 จังหวัด	2.90
- ขอนแก่น (เปิดหน่วยฯ 1-31 มี.ค. 61)	13	10	28	63:30	22.00	บริเวณที่มีฝนตก ได้แก่ นครราชสีมา บุรีรัมย์ ชัยภูมิ (3 จังหวัด)	ลำตะคอง 2.90
- อุดรธานี (เปิดหน่วยฯ 1 เม.ย. 61 เป็นต้นไป)	12	11	20	28:20	23.78	บริเวณที่มีฝนตก ได้แก่ เลย นครราชสีมา หนองคาย อุดรธานี หนองบัวลำภู (5 จังหวัด)	

ภาค - ศูนย์/หน่วยปฏิบัติการฯ	ขึ้นบิน (วัน)	ฝนตก (วัน)	จำนวน เที่ยวบิน (เที่ยว)	จำนวน ชั่วโมงบิน (ชั่วโมง)	ปริมาณ สารฝนหลวง (ตัน/AgI, CaCl ₂ นัต (ทำฝน)/AgI นัต (ยับยั้งลูกเห็บ))	จังหวัดที่มีรายงานฝนตก (ทั้งการสังเกตด้วยสายตา/ การตรวจวัดด้วยเรดาร์ และ เครื่องวัดน้ำฝนอัตโนมัติ)	ปริมาตร น้ำไหลลง อ่างเก็บน้ำสะสม (ล้าน ลบ.ม.)
- นครราชสีมา (เปิดหน่วยฯ 1 เม.ย. 61 เป็นต้นไป)	26	26	83	123:05	80.50	บริเวณที่มีฝนตก ได้แก่ นครราชสีมา ชัยภูมิ บุรีรัมย์ สุรินทร์ อุบลราชธานี (5 จังหวัด)	
ตะวันออก	44	42	202	291:55	135.10	5 จังหวัด	7.47
- จันทบุรี (เปิดหน่วยฯ 1 มี.ค. 61 เป็นต้นไป)	44	42	202	291:55	135.10	บริเวณที่มีฝนตก ได้แก่ จันทบุรี สระแก้ว ฉะเชิงเทรา ชลบุรี ระยอง (5 จังหวัด)	คลองสิียด 7.39 คลองพระพุทธร 0.08
ใต้	43	40	182	235:30	141.60	4 จังหวัด	50.08
- หัวหิน (เปิดหน่วยฯ 1 มี.ค. 61 เป็นต้นไป)	38	37	172	213:20	121.60	บริเวณที่มีฝนตก ได้แก่ ประจวบคีรีขันธ์ เพชรบุรี (2 จังหวัด)	แก่งกระจาน 37.32 ปราณบุรี 12.76
- สงขลา (เปิดหน่วยฯ 1 เม.ย. 61 เป็นต้นไป)	10	8	10	22:10	20.00	บริเวณที่มีฝนตก ได้แก่ นราธิวาส สงขลา (2 จังหวัด)	

กลุ่มวิชาการปฏิบัติการฝนหลวง กองปฏิบัติการฝนหลวง กรมฝนหลวงและการบินเกษตร